

ITcell Siga-me

**Manual de Instalação
e Utilização**

SUMÁRIO:

1. Produto
2. Itens de embalagem
3. Instalação
4. Posicionamento
5. Programando a ITCell Siga-Me
6. Cadastro do número Siga-Me
7. Ligações
8. Ajustes
9. Call Back
10. Agenda
11. LEDs de sinalização
12. Inversão de polaridade
13. Módulo celular
14. Instalação do SimCard
15. Especificações Técnicas
16. Nota Importante
17. Siglas
18. Soluções de eventuais problemas
19. Garantia

1. Produto

Parabéns!

Você acaba de adquirir um equipamento de alta tecnologia!

A ITCell Siga-me é uma solução para pequenas empresas e profissionais liberais que desejam estar o tempo todo disponíveis para o atendimento de clientes.

Ela permite o redirecionamento de ligações recebidas em uma linha fixa, para um celular destino (siga-me), possibilitando o atendimento remoto das ligações da empresa. Tudo isso com um custo inferior (dependendo do plano contratado no SimCard inserido no equipamento) ao serviço similar que seria ofertado pelas empresas de telefonia.

A ITCell Siga-me ainda permite a rota de menor custo para ligações originadas na empresa, reduzindo, assim, os custos de telefonia.

- Agenda para 210 números de Call Back;
- 01 número de Siga-me;

2. Itens da Embalagem

- 01 ITCell Siga-me;
- Antena celular;
- Fonte AC/DC 110/220V (seleção automática) 12V/1A regulada;
- Cabo USB;
- Manual geral de instalação e operação;

3. Instalação

A ITCell Siga-me pode ser fixada na parede ou posicionada sobre uma superfície de apoio. É recomendado não efetuar a instalação da ITCell Siga-me próxima de equipamentos que gerem interferência eletromagnética, como nobreaks, estabilizadores de energia, etc. Para efetuar a instalação, siga os passos a seguir:

- 1) Conecte o telefone na entrada RJ11 esquerda do painel frontal;
- 2) Conecte a linha telefônica na entrada RJ11 direita do painel frontal;
- 3) Conecte firmemente a antena;
- 4) Insira o cartão (SIMCARD) na gaveta de SIMCARD na parte inferior do produto.

Importante: O cartão da operadora de telefonia celular deve estar com o código PIN igual ao programado na ITCell Siga-me (valor de fábrica: 1234). Alguns cartões vêm com o código PIN habilitado pela operadora. Se for necessário, utilize um aparelho celular convencional para alterar ou desabilitar o código PIN do cartão que será utilizado na ITCell Siga-me.

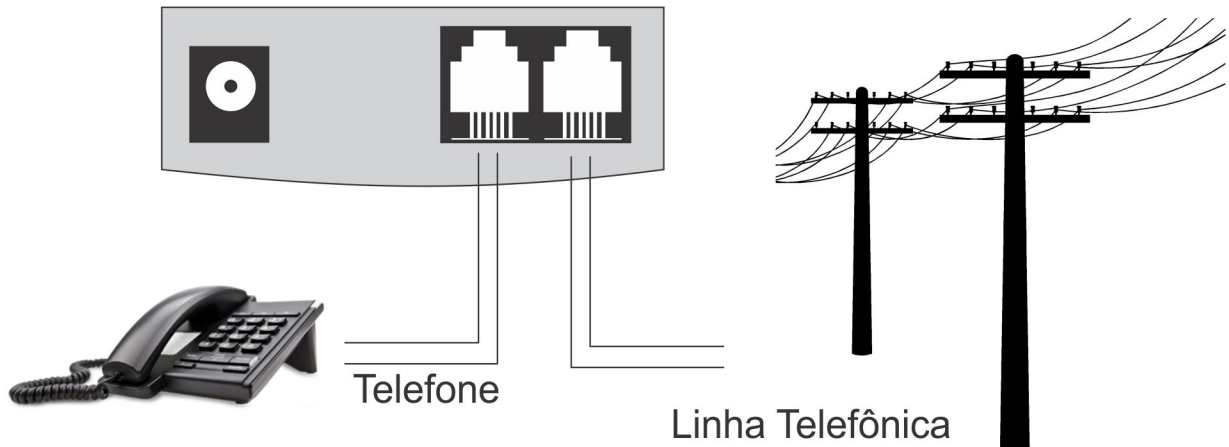


Figura 1: Esquema de Instalação

Observação Importante: A instalação da ITCell Siga-me deve ser feita por um responsável técnico autorizado pela fábrica ou revenda do produto. Qualquer ação indevida na instalação do equipamento, que possa danificá-lo, ocasionará a perda da garantia do produto.

4. Posicionamento

A distância máxima entre a ITCell Siga-me e o telefone não pode ultrapassar 500m.

A antena deve ser posicionada o mais distante possível do corpo da ITCell Siga-me, se possível em local externo para obter melhor sinal. A antena deve sempre ser utilizada na posição vertical. A utilização da mesma na posição horizontal resultará em perda da qualidade de sinal.

4.1. Alimentação Elétrica

Use sempre a fonte externa original da ITCell Siga-me, nunca substitua por outra fonte não autorizada pela fábrica, pois isso pode acarretar problemas no funcionamento do produto.

5. Programando a ITCell Siga-me

A ITCell Siga-me pode ser programada através do computador. O software encontra-se disponível para download no site da Iconnect: www.iconnect.ind.br.

Diversos parâmetros e funções adicionais podem ser configuradas na ITCell Siga-me, para isso é necessário entrar no menu de programação. A programação poderá ser feita, também, através de um aparelho telefônico conectado diretamente a ITCell Siga-me.

Para qualquer programação ou discagem, o aparelho telefônico deverá estar configurado para utilizar tons, pois a ITCell Siga-me não aceita pulso. Sempre que uma opção for aceita com sucesso, 2 beeps serão ouvidos, se houver algum erro na configuração, serão 4 beeps.

5.1. Para entrar no modo de programação:

Ligue a ITCell Siga-me e aguarde o LED ficar aceso fixo e retire o telefone do gancho. O tom de linha deverá ser ouvido. Digite 099*, este é o código de acesso ao modo de programação.

Digite a senha de acesso ao menu. A senha padrão de fábrica é 5600.

Nesse momento todas as opções de programação da ITCell Siga-me estarão disponíveis.

Menu	Descrição	Parâmetros	
01	Alterar PIN	<ul style="list-style-type: none"> - Inserir 4 dígitos do PIN; - Repetir o PIN para confirmar 	
02	Ocultar ID	<ul style="list-style-type: none"> 0- Para depender da operadora; 1- Para ocultar ID; 2- Para mostrar ID. 	
03	Senha	<ul style="list-style-type: none"> - Inserir a senha que deve conter 4 dígitos; - Repetir a senha para confirmar. 	
04 ¹	Ligação de Entrada	<ul style="list-style-type: none"> - Inserir 3 dígitos para determinar o tempo limite em minutos. Por exemplo, para determinar que as ligações de entrada tenham uma duração máximo de 5 minutos é necessário inserir 005; 	
05 ¹	Ligação de Saída	Digite 1 para entrar em modo de configuração	<ul style="list-style-type: none"> - Para configurar o tempo de ligações em minutos insira 3 dígitos, por exemplo, para determinar que as ligações de saída tenham uma duração máxima de 5 minutos é necessário digitar 005; - Inserir 000 para ligação sem

			<p>limites;</p> <ul style="list-style-type: none"> - Inserir *** para bloquear ligações de saída; - Inserir **1 para bloquear a ligação de saída de acordo com o primeiro dígito (veja as informações adiante); - Inserir **2 para bloquear as ligações para números da agenda; - Inserir **3 para liberar as ligações somente para os números da agenda.
		Digite 2 para cadastrar o primeiro dígito:	<ul style="list-style-type: none"> - Insira um número que irá determinar o primeiro dígito, por exemplo, caso queira que o primeiro dígito seja 9, digite 9; Digite # para gravar a lista.
		Digite 3 para limpar a lista de primeiro dígito:	<ul style="list-style-type: none"> - Insira # para confirmar.

06	Call Back	Digite 1 para entrar em modo de configuração	<ul style="list-style-type: none"> - Insira 0 para desabilitar a utilização do Call Back; - Insira 1 para habilitar o Call Back para números da agenda; - Insira 2 para habilitar o Call Back para qualquer número VC1* iniciado por 7, 8 ou 9; - Insira 3 para habilitar o Call Back para qualquer número VC1*, VC2* e VC3* iniciado por 7, 8 ou 9.
		Digite 2 para determinar o tempo do Call Back:	<ul style="list-style-type: none"> - Insira 2 dígitos que irão representar o tempo do Call Back em segundos, por exemplo, caso queira que o Call Back seja iniciado com 10 segundos deve-se inserir 10.
07	Agenda	Digite 1 para excluir toda a agenda:	<ul style="list-style-type: none"> - Inserir # para confirmar

		<p>Digite 2 para cadastrar na agenda:</p>	<p>- Digite o número a ser gravado, seguindo a regra: 0+DDD+celular++opção. Sendo que, o DDD deve ser informado com os 2 dígitos. As opções são:</p> <ol style="list-style-type: none"> 1- Call Back 2- Bloqueio; 3- Call Back e bloqueio; 4- Cell Bridge usuário**; 5- Cell Bridge administrador**; <p>No final digite # para finalizar.</p>
		<p>Digite 3 para excluir número específico da agenda:</p>	<p>Digite os números que deseja excluir da seguinte maneira: 0 + DDD + celular + * e # para confirmar.</p>

08	Tempo de Flash	<p>Digite 3 números que irão determinar o tempo em milissegundos, deve ser maior que 100ms. Por exemplo: caso queira que o tempo de flash seja de 500ms digite 500.</p>
09	DDD do local de instalação	<p>Para informar o DDD do local de instalação digite dois dígitos, por exemplo: 43.</p>
10	Operadora de longa distância	<p>Para informar a operadora de sua preferência informe os dois dígitos, por exemplo: 21.</p>
11 ¹	Configurador de tempo de discagem	<p>Para determinar o tempo de discagem em segundos, informe dois dígitos, por exemplo, caso queira que este tempo seja de 5 segundos digite 05.</p>
12 ¹	Bloqueio roaming	<ul style="list-style-type: none"> - Insira 0 para desabilitar; - Insira 1 para habilitar.
13 ¹	Substituição da operadora	<ul style="list-style-type: none"> - Insira 0 para desabilitar; - Insira 1 para habilitar.
14 ¹	Volume RX	<p>Digite o número que deseja para o nível de volume RX, valores aceitos: 1, 2, 3 ou 4.</p>
15 ¹	Volume TX	<p>Digite o número que deseja para o nível de volume TX, valores aceitos: 1, 2, 3 ou 4.</p>
16 ¹	Ajuste do eco	<p>Digite o número que deseja para o nível de eco, valores aceitos: 1, 2, 3 ou 4.</p>
17 ¹	Inversão de	<ul style="list-style-type: none"> - Insira 0 para desabilitar;

	polaridade	- Insira 1 para habilitar.	
18	1ºs dígitos para rota de menor custo (linha GSM)	Digite 1 para acessar o menu de cadastros dos dígitos:	Digite os dígitos a serem utilizados para a rota de menor custo (até 5);
		Digite 2 para acessar o menu de descadastro dos dígitos:	Digite # para finalizar. - Todos os dígitos serão apagados.
19 ²	Siga-me	Digite 1 para acessar o menu de cadastro de número	- Digite o número a ser chamado (como seria discado em um celular); - Digite # para finalizar.
19 ²	Siga-me	Digite 2 para acessar o menu para apagar o número	- Digite # para finalizar.
99	Restaura padrões de fábrica	Inserir # para confirmar.	
¹ - Para rota celular. ² - A caixa postal do celular destino deve estar obrigatoriamente desabilitada.			

6. Cadastro do número Siga-me

Este menu configura o número que será chamado quando a função Siga-me estiver habilitada.

Digite 19 para acessar o menu Siga-me;
 Digite 1 para acessar o menu de cadastro de número;
 Digite o número a ser chamado (como seria discado em um celular);
 Digite # para finalizar o cadastro do número.

Exemplo: 099* 5600 19 1 999990000 #

Observação Importante: A caixa postal do celular destino deve estar obrigatoriamente desabilitada.

6.1. Apagar o número Siga-me

Digite 19 para acessar o menu Siga-me;
Digite 2 para acessar o menu para apagar o número;
Digite # para finalizar.

Exemplo: 099* 5600 19 2 #

6.2. Cadastro dos 1ºs Dígitos para Rota de Menor Custo

Esta opção configura os 1ºs dígitos que serão utilizados para rota de menor custo. Os números iniciados com estes dígitos serão direcionados para a linha GSM.

Digite 18 para acessar o menu de rota de menor custo;
Digite 1 para acessar o menu de cadastro dos dígitos;
Digite os dígitos a serem utilizados para a rota de menor custo (até 5 dígitos);
Digite # para finalizar.

Exemplo: 099* 5600 18 19 #

Neste exemplo todas as ligações iniciadas com 9 sairão através da rede GSM.

Observação: O equipamento sai de fábrica pré configurado para rota de menor custo dos dígitos 8 e 9.

6.3. Descadastro dos 1ºs Dígitos para Rota de Menor Custo

Esta opção apaga os 1ºs dígitos de rota de menor custo.

Digite 18 para acessar o menu de rota de menor custo;
Digite 2 para acessar o menu de descadastro dos dígitos;
Digite # para finalizar.

Exemplo: 099* 5600 18 2 #

7. Ligações

7.1. Ligação sainte para a linha fixa

Para realizar uma ligação sainte através da linha fixa, basta retirar o telefone do gancho e digitar o número desejado.

7.2. Ligação sainte para celular

A ligação sainte para celular pode ser realizada das seguintes formas:

- 1) Dígito Cadastrado: caso o 1º dígito do celular destino já esteja cadastrado para a rota de menor custo (o equipamento sai de fábrica com os dígitos 8 e 9 cadastrados), basta o usuário retirar o telefone do gancho e discar para o celular. O equipamento redirecionará automaticamente a ligação para a linha GSM.
- 2) Forçar Ligação GSM: caso o usuário queira forçar a ligação a sair através da rede GSM, basta retirar o telefone do gancho e digitar *, após este comando, será liberado o tom de linha GSM e o usuário poderá digitar o número a ser chamado.

7.3. Habilitar/desabilitar a função Siga-me

Para habilitar ou desabilitar a função siga-me, basta o usuário retirar o telefone do gancho e digitar "# #".

Observação: Enquanto a função siga-me estiver habilitada, o LED frontal ficará laranja.

7.4. Utilizar a função Siga-me

Caso a função siga-me esteja habilitada, assim que o equipamento receber uma ligação, o telefone local começará a ringar e o celular destino será chamado.

Se o usuário atender a ligação no telefone local a chamada para o celular será finalizada. Se o usuário atender a ligação no celular, o telefone local ficará com o tom de ocupado.

Observação Importante: A caixa postal do celular destino deve estar obrigatoriamente desabilitada, pois caso a ligação siga-me "caia" na caixa postal, esta ligação ficará presa até o limite de tempo disponível para mensagens.

7.5. Utilizar o ramal remoto

O equipamento também pode ser utilizado como um ramal remoto, para isto basta configurar o número como Call Back.

Após configurado, caso o número ligue para o SIMCARD inserido no equipamento, a ligação será derrubada e retornada em seguida. Assim que atender esta ligação, o usuário poderá digitar * para trocar o telefone local ou 0 para conseguir o tom de linha da rede fixa (podendo, a partir deste momento, discar para algum número fixo através desta linha).

8. Ajustes

Devido à variedade de centrais telefônicas existentes no mercado, a ITCell Siga-me pode apresentar diferentes níveis de áudio, podendo ocasionar um volume muito alto ou baixo e até mesmo eco. Para resolver este problema, ajuste os volumes TX e RX e o ajuste de ECO para obter a melhor relação de sinal.

Observação: Apenas linhas GSM.

9. Call Back

A ITCell Siga-me possui a função de Call Back, também conhecida como chamada de retorno, que possibilita o retorno da ligação a um telefone cadastrado em sua agenda.

Atenção: Para a utilização da função Call Back, desative a CAIXA POSTAL e o DESVIO DE CHAMADA do seu chip junto a sua operadora celular.

Quando a funcionalidade Call Back está habilitada, as chamadas recebidas são identificadas pela ITCell Siga-me e, se o número de telefone estiver gravado na agenda interna, a ITCell Siga-me derrubará a ligação e retornará a chama em seguida, conseqüentemente, sem custo para o chamador.

Caso o número não seja identificado ou não conste na agenda, a ITCell Siga-me funcionará normalmente com sua função de interface.

7.1. Como utilizar o Call Back

O primeiro passo é configurar o código DDD local (menu 09), ou seja, deve ser fornecido o número do DDD que o SIMCARD, utilizado na ITCell, possui.

Exemplo:

099* - Para entrar no modo de programação;

5600 – Ou sua senha;

09 – Opção de configuração do DDD local;

11 – DDD de São Paulo, utilize o DDD do SIMCARD.

Em seguida o código da operadora de longa distância, que será utilizado nas chamadas de Call Back (menu 10).

Exemplo:

099* - Para entrar no modo de programação;

5600 – Ou sua senha;

10 – Opção de configuração do DDD da operadora;
21- Digite os dois dígitos da operadora.

Importante: O código da operadora de longa distância inserido será utilizado para todas as chamadas de retorno (Call Back), isso significa que uma fatura ou cobrança da operadora escolhida poderá ser gerada caso você não possua um plano de “tarifa zero” para o SIMCARD utilizado na ITCell Siga-me e se os celulares chamados não pertencerem a esse grupo.

7.2. Habilitando o Call Back

A habilitação da função Call Back é realizada através do menu 06. Segue exemplo:

Exemplo:

099* - Para entrar no modo de programação;

5600 – Ou sua senha;

6 – Configura Call Back;

1 – Habilita o Call Back para números cadastrados na agenda.

Atenção: Posteriormente é necessário cadastrar os números para Call Back na agenda. Para maiores detalhes, consulte o tópico “10. Agenda”.

Observação: A ITCell Siga-me possui uma fila de até 10 números, desta forma, se a interface estiver ocupada, o usuário que tentar utilizar o Call Back entrará na fila e será chamado assim que a interface desocupar (de acordo com a ordem de entrada).

10. Agenda

O próximo passo é o cadastramento dos números que poderão usufruir das funções Call Back, bloqueio ou liberação de ligações somente para números da agenda.

Para isto utilize a opção 07 do menu e em seguida a opção 2. Os números deverão ser iniciados por 0 + DDD com dois dígitos + o número do celular com 8 ou 9 dígitos e * no final + opção desejada.

Segue abaixo:

1 para Call Back.

2 para Bloqueio.

Abaixo um exemplo de cadastro de três números:

099* - Para entrar no modo de programação;
5600 – Ou sua senha;
07 – Agenda;
2 – Cadastro do número;

04395554062* - Número a ser cadastrado;
1 – Cadastro da opção 1 – Call Back;
04399550102* - Número a ser cadastrado;
1 – Cadastro da opção 3 – Call Back e bloqueio de ligação de saída;
04395440862* - Número a ser cadastrado;
1 – Cadastro da opção 1 – Call Back
Grave na agenda.

Neste exemplo, os números 04395554062 e 04395440862 ficaram cadastrados na agenda para serem utilizados na funcionalidade Call Back.

O número 04399550102 também foi cadastrado para a funcionalidade de bloqueio de ligação de saída.

10.1. Apagando números da agenda

Há duas possibilidades para apagar números na agenda da ITCell Siga-me:

- A) Utilizando a opção 1 do menu 07, limpa-se inteiramente a agenda, deixando-a sem nenhum registro.
- B) Através da opção 3 do menu 07, números específicos podem ser excluídos, mantendo intactos os demais registros da agenda. Nesta opção, a lógica de digitação dos números a serem excluídos segue a mesma da inclusão vista anteriormente.

A seguir será apresentado um exemplo de exclusão de 2 números previamente cadastrados:

099* - Para entrar no modo de programação;
5600* - Ou sua senha;
07 – Opção de Configuração do DDD local;
3 – Excluir número específico da agenda;
04395554062* - Número a ser excluído;
04399550102* - Número a ser excluído;
- Exclui da agenda.

11. LED

Cor	Sequência	Descrição
	Piscando 4x por segundo	Telefone conectado na linha fixa; Linha GSM sem registro da operadora.

Verde	Acesso permanente	Telefone conectado na linha fixa; Linha GSM com registro na operadora.
	Piscando 2x por segundo	Telefone utilizando a linha fixa.
Vermelho	Piscando 4x por segundo	Telefone conectado na linha GSM; Linha GSM sem registro na operadora.
	Aceso permanente	Telefone conectado na linha GSM; Linha GSM com registro na operadora.
	Piscando 2x por segundo	Telefone utilizando a linha GSM.
Laranja	Piscando 4x por segundo	Função siga-me habilitada; Linha GSM sem registro na operadora.
	Aceso permanente	Função siga-me habilitada; Linha GSM com registro na operadora.
	Piscando 2x por segundo	Função siga-me habilitada; Telefone sendo utilizado.
Verde e Vermelho	Alternado a cada 0,5s	Equipamento em modo de programação.

LED 

Cor	Sequência	Descrição
	Apagado	Equipamento desligado da energia elétrica

Vermelho	Aceso	Equipamento ligado
----------	-------	--------------------

LED TRASEIRO:

Cor	Sequência	Descrição
Vermelho	Apagado	Módulo desligado
	Piscando de 1s em 1s	Não encontrou rede celular
	Piscando de 3s em 3s	Encontrou rede celular

INTERFACE DE LINHA:

	Valor	Descrição
Tensão de ring	65 Vrms.	Sem carga.
Tensão de linha	48V.	No gancho.
Quantidade máxima de extensões	3.	3 REN.

12. Inversão de Polaridade

A inversão de polaridade permite a bilhetagem no telefone das ligações realizadas pela ITCell Siga-me, ocorrendo em dois momentos: no atendimento da ligação telefônica e quando a ligação é finalizada. Deste modo, a bilhetagem no telefone é feita de maneira real, com o registro preciso da duração da chamada telefônica.

13. Módulo celular

A ITCell Siga-me possui internamente um módulo responsável pela comunicação de voz/dados na rede de telefonia celular.

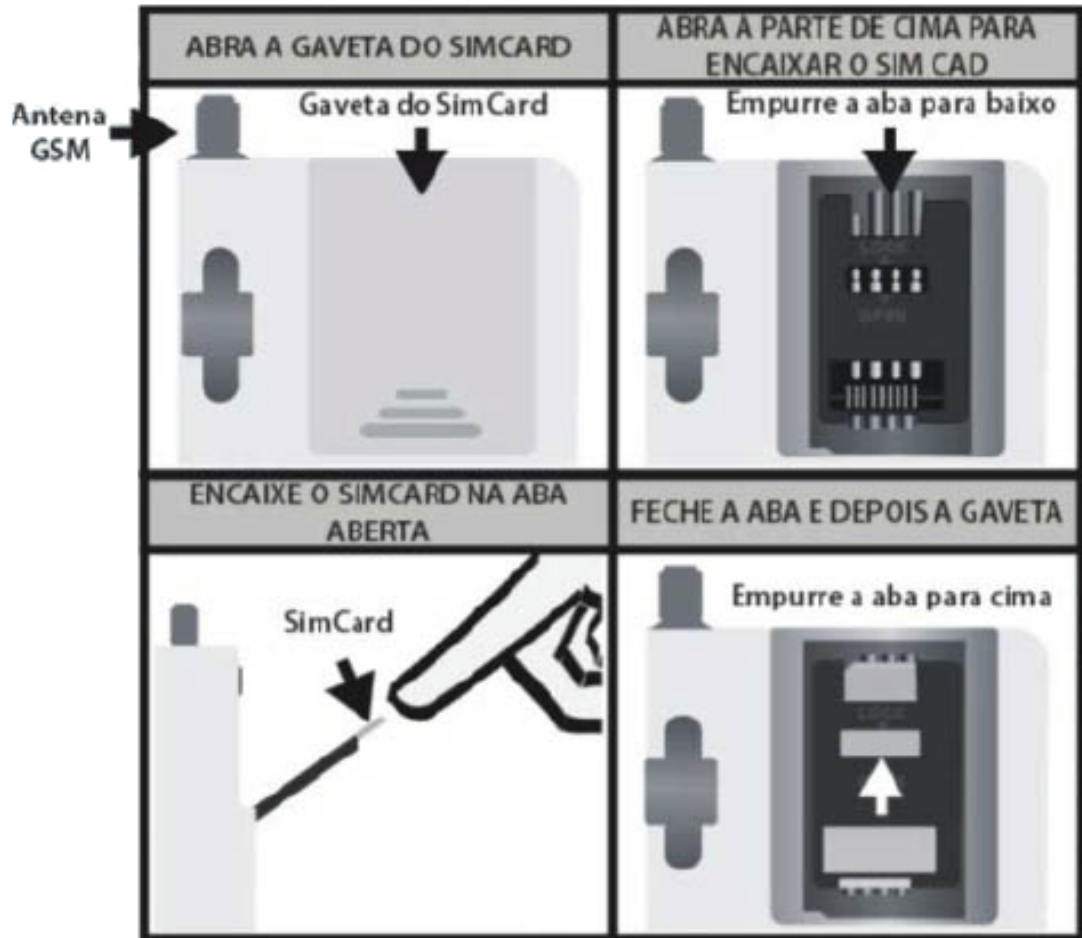
A ITCell Siga-me, através do cartão (SIMCARD) habilitado, funcionará com qualquer operadora de telefonia celular do Brasil que opere na tecnologia celular GSM com frequências 850/900/1800/1900MHz.

13.1. Características gerais do módulo celular

- Frequência de operação GSM: 1900MHz, 1800MHz, 900MHz, 850MHz;

- Potência de transmissão GSM (1900MHz, 1800MHz): 1W;
- Potência de transmissão GSM (900MHz, 850MHz): 2W;
- Comunicação de dados GPRS: 85.6Kbps (download), 42.8Kbps (upload);
- Sensibilidade de recepção: <-109 dBm;
- Conector de antena: SMA;
- Interface com SimCard

14. Instalação do SimCard



15. Especificações técnicas

- Peso: 180g (sem os acessórios);
- Tamanho (AxLxP): 13,15cmx9,2cmx3,55cm
- Fonte de alimentação elétrica AC110/220V – 12V/1A (seleção automática);
- Consumo aproximado de repouso (12V): 140mA;
- Consumo aproximado em conversação (12V): 300mA;
- Consumo aproximado "ringando" (12V): 300mA;

- Consumo aproximado "fora do gancho" (12V): 230mA;
- Consumo aproximado "efetuando uma chamada" (12V): 360mA;
- Temperatura de operação: de -5°C à +50°C.

16. Nota Importante

A ITCell Siga-me é apenas uma interface do seu sistema de telefonia fixa com a rede celular, portanto, ela não interfere em nada no funcionamento da operadora celular.

Da mesma maneira, ao tentar realizar uma chama e receber mensagens de voz, todas elas são geradas e de responsabilidade da operadora de telefonia celular, bem como a política de tarifação das chamadas que deverá seguir o plano contratado do chip, não sendo, em hipótese alguma, de responsabilidade da Iconnect.

17. Siglas

CALL BACK – Retorno de chama telefônica, utilizado na ITCell Siga-me de forma automática para números cadastrados no equipamento;

FIRMWARE – É um programa permanentemente armazenado na memória do equipamento;

GSM – Global Standard for Mobile Communications (padrão de telefonia celular digital);

GPRS – General Packet Radio Service (tecnologia que aumenta as taxas de transferência de dados nas redes GSM existentes);

HARDWARE – Elemento mecânico ou eletrônico do equipamento;

ID – Identificação do número do telefone celular;

LED – Light Emissor Diode (componente eletrônico luminoso);

LIGAÇÃO ENTRANTE – Ligação recebida pela ITCell, oriunda de outro telefone;

PIN – Personal Identification Number (código de acesso para o cartão GSM – SIMCARD);

PUK – Chave de senha utilizada quando o cartão GSM (SIMCARD) estiver bloqueado;

REPOUSO – Quando o aparelho não está sendo utilizado;

RING – Sinal elétrico da telefonia quando um telefone está sendo chamado;

RINGANDO – Ocorrência do sinal ring;

SIMCARD – Subscriber Identity Module Card (cartão da operadora de telefonia celular que contém o número de telefone);

TEMPO DE FLASH – Intervalo de tempo para programação da tecla flash;

TEMPO PARA CALLBACK – Tempo mínimo entre o desligamento e o retorno da ligação (depende da operadora celular).

18. Soluções de eventuais problemas

Problema	Causa	Solução
Sem tom de linha	A interface está sem energia elétrica.	Verifique se a fonte está ligada à tomada.
	A interface não está conectada ao telefone.	Verifique se o cabo de ligação entre a ITCell Siga-me e o telefone está corretamente instalado.
	A ITCell Siga-me está configurada com PIN diferente do cartão	Altere o código PIN do cartão GSM para o mesmo da ITCell Siga-me ou desabilite a solicitação do PIN no cartão.

Erro no código PIN configurado na ITCell Siga-me	Esquecimento do código PIN configurado na ITCell Siga-me	Desbloqueie o código PIN no cartão em um aparelho celular. A ITCell Siga-me entrará normalmente, então, reconfigure o PIN.
	Diversas tentativas de se ligar a ITCell Siga-me com o código PIN configurado diferente do código PIN do cartão.	O cartão GSM aceita, apenas, 3 tentativas de PIN, caso falhem, o código PUK é solicitado. Insira o cartão em um celular e consulte o seu manual.
Não consegue realizar ligações	Sem sinal	Reposicione a antena da ITCell Siga-me de maneira a obter o melhor rendimento/sinal.
	A ITCell Siga-me está programada para bloquear ligações saintes.	Reprogramar a ITCell Siga-me.

Problema	Causa	Solução
Volume muito baixo	Falta de regulagem dos ajustes.	Regule o volume. Consulte o capítulo AJUSTES.
Aparecimento de eco no celular chamado	Falta de regulagem dos ajustes.	Regule o volume. Consulte o capítulo AJUSTES.

--	--	--

19. Certificado de Garantia

A Iconnect – Industria de Produtos Eletrônicos Ltda. garante este aparelho contra defeitos técnicos de fabricação por um período de doze (12) meses, a contar da data de emissão da nota fiscal, e quando o exame realizado a critério de nossos profissionais confirmar o defeito.

Esta garantia consiste no reparo ou na troca do equipamento com número coincidente com o deste certificado.

Os serviços de reparo ou troca somente serão executados nas dependências de nossa fábrica ou assistência técnica autorizada, devendo o cliente levar ou remeter o equipamento defeituoso ao endereço que mais lhe convir, sendo que eventuais despesas com o transporte correrão por conta e risco do cliente.

Em eventuais mudanças e/ou melhorias neste produto, a Iconnect não será obrigada a incluí-las em qualquer produto anteriormente fabricado.

Não estão cobertos pela garantia os defeitos decorrentes de acidentes, como queda, água, fogo ou descargas elétricas.

Como esta garantia não é um contrato de serviços, não está inclusa a manutenção e revisão do equipamento.

Este certificado e seus efeitos ficam automaticamente cancelados caso seja comprovado que o equipamento foi aberto, ou instalado, por pessoas não autorizadas, ou qualquer outra utilização que esteja em desacordo com a especificada no manual do usuário ou a não apresentação da nota fiscal que comprove o período aquisitivo.

Carimbo da Revenda:

Data da Venda: ____ ____ ____

Iconnect - Industria de Produtos
Eletrônicos LTDA.

Rua Gomes Carneiro, 22 – Londrina/PR
(43) 3305-8800 – contato@iconnect.ind.br
www.iconnect.ind.br

Versão do manual: 2